

# Jernbanenyheder fra BL

Sendt mandag 31. december 2018 til <http://john-nissen.dk/banesiden/>

**Avisartikler offentliggøres ikke på Banesiden Jernbanenyheder**

I denne indholdsfortegnelse er anført alle kapitler og de fleste overskrifter. Der er ud for overskrifterne angivet på hvilken side, kapitlet begynder. Ved at læse sidetallet på næste kapitel kan der dannes et indtryk af kapitlets omfang. Står der intet under et kapitel, bringes der intet. Rækkefølgen er kronologisk i hvert kapitel og dækker hovedsagelig perioden i **uge 31**

**mandag 30. juli 2018 – søndag 5. august 2018**

## 1 **INDHOLDSFORTEGNELSE**

### 4 **DEN DAGLIGE DRIFT (VEST)**

Forskellige slags litraer at se Lk, Vm og Oj  
Atter MR-kørsel Fa-Str-Fa  
Atter litra MR i Str  
MR 4037+37 atter i Str

### **DEN DAGLIGE DRIFT (ØST)**

### 4 **PRIVATBANERNE OG ANDRE OPERATØRER**

Materiel i Lmv  
Langs klitten

### 4 **KØREPLANER**

Kørsel med veteran tog Bm-Oj-Bm  
Veteranbanen Hab-Oj

Tog RA 5423 mellem Aarhus H og Struer, planlagt ankomst til Struer kl. 09:55, er i øjeblikket  
Tog 5324 mellem Herning og Aarhus H, afgang kl. 08:54, er aflyst  
Tog 5320 mellem Ry og Aarhus H, afgang kl. 09:09, er aflyst  
Tog RA 5327 mellem Ry og Herning, afgang kl. 09:30, er aflyst  
Tog RA 5324 mellem Ry og Aarhus H, afgang kl. 09:41, er aflyst  
Tog RA 5326 mellem Silkeborg og Skanderborg, afgang kl. 09:51, er aflyst  
Tog RA 5331 mellem Skanderborg og Silkeborg, afgang kl. 09:51, er aflyst  
Tog RA 5333 mellem Aarhus H og Herning, afgang kl. 10:00, er aflyst  
Tog RA 5336 mellem Herning og Aarhus H, afgang kl. 10:54, er aflyst  
Tog RA 5333 mellem Skanderborg og Silkeborg, afgang kl. 10:20, er aflyst  
Tog RA 5437 mellem Aarhus H og Viborg, afgang kl. 10:25, er aflyst  
Tog RA 5436 mellem Viborg og Aarhus H, afgang kl. 11:38, er aflyst  
Tog RA 5335 mellem Herning og Skjern, afgang kl. 11:07, er aflyst  
Tog RA 5235 mellem Skjern og Struer, afgang kl. 11:46, er aflyst  
Togene på strækningen mellem Aarhus H og Skjern kører igen  
Tog RA 5391 mellem Aarhus H og Herning, planlagt ankomst til Herning kl. 21:47  
Tog RA 5308 mellem Herning og Aarhus H, afgang kl. 06:06, er aflyst  
Arriva kører i øjeblikket med forsinkelser på ca. 10-20 min minutter på strækningen  
Tog 5302 mellem Silkeborg og Aarhus H, planlagt ankomst til Aarhus H kl. 06:40, er i øjeblikket  
Tog RA 5302 mellem Skanderborg og Aarhus H, afgang kl. 06:21, er aflyst  
Tog RA 5317 mellem Aarhus H og Skanderborg, afgang kl. 07:00, er aflyst  
Tog 5306 mellem Silkeborg og Aarhus H, planlagt ankomst til Aarhus H kl. 07:10, er i øjeblikket  
Tog 5311 mellem Bording og Herning, planlagt ankomst til Herning kl. 07:30, er i øjeblikket  
Tog 5419 mellem Aarhus H og Viborg, planlagt ankomst til Viborg kl. 08:29, er i øjeblikket  
Tog 5318 mellem Herning og Aarhus H, afgang kl. 07:55, er aflyst  
Tog 5314 mellem Silkeborg og Aarhus H, planlagt ankomst til Aarhus H kl. 08:39, er i øjeblikket  
Tog 5331 mellem Aarhus H og Herning, afgang kl. 09:30 er aflyst  
Togene på strækningen mellem Aarhus H og Herning kører igen  
Tog RA 5123 mellem Esbjerg og Skjern, planlagt ankomst til Skjern kl. 09:35, er i øjeblikket  
Tog RA 5354 mellem Herning og Aarhus H, planlagt ankomst til Aarhus H kl. 15:10  
Søndag d. 05-08-2018 til torsdag d. 09-08-2018 ... sporarbejde mellem Herning og Aarhus H

8 **TRÆKKRAFT**

Gul Køf i Oj

**GODSVOGNE**  
**PERSONVOGNE**

9 **TOGSÆT**

Atter MR-kørsel Fa-Str-Fa  
To MR-togsæt i Str

**S-TOG**  
**METRO**  
**FÆRGER**

9 **VETERANMATERIEL OSV.**

MT-kørsel på Haderslevbanen  
Nedlæggelse af Had-Hab  
Grøn Ardelt stationeret i Oj

**SPECIALKØRETØJER**  
**SKROTBUNKEN**

9 **FASTE ANLÆG**

Kilometerinddelinger  
D. Faldvisere, Længdemærker og andre faste Mærker på den frie Bane  
D. Faste mærker på den frie bane  
Kilometermærke  
6. Udstyr på fri bane  
Bemærkninger  
Nyt om SIN pr. 30.07.2018  
10.000 tons tung bro samlet færdig over Masnedsund  
Nyt spor og nyt underlag lagt på Frederikssundsbanen

**UDLAND**

15 **DIVERSE**

Politiet lukker Københavns Hovedbanegård i jagt på person  
Flygtet fange

16 **BILAG**

Fortegnelse over forkortelser, Overkørsler, Færdselstavler  
Vehicle Keeper Marking Register – VKM, Togekspeditionssteder  
Stednavneforkortelser i Jylland, omkring Struer, på Fyn  
Stednavneforkortelser på Sjælland, Lolland-Falster, omkring København, omkring Næstved

## Jernbanenyheder

Overrubrikker sat med Arial 12 pkt.

Underrubrikker sat med Arial 10 pkt.

Brødtekst sat med Arial 10 pkt.


Figurtekster sat med Arial 9 pkt.

Fodnoter sat med Arial 9 pkt.

Tekstbehandling Corel® WordPerfect® 8 konverteret til Adobe® Acrobat® Reader® DC

Må citeres med tydelig kildeangivelse

## Søgemuligheder i Adobe Acrobat Reader DC

For let at kunne finde og læse en tekst **brug** søgemaskinen  eller **Søg efter** ved at taste Ctrl+F.

I feltet **Find** indtastes de(t) ønskede ord, der søges efter. Klik på **Næste** for til at blive ledt dertil.


Ikke altid kan søgefunktionen finde overskriften, idet den kan være ændret lidt.

Der kan også vælges avanceret søgning Shift+Ctrl+F **Søg**, hvor søgekriterierne kan justeres.

Åbn et pdf-dokument for at få en visning af lige sider til venstre og ulige til højre:

Vis, Vis/skjul M, Navigationsruder M, fjern f foran <sup>0</sup>Bogmærker, F4 eller klik på N i det grå, venstre panel.

Vis, Vis/skjul M, fjern f foran Fanen Værktøjslinjer Shift+F4 eller klik på M i det grå, højre panel.

Vis, Sidevisning M, sæt f ved Vis forside i tosidevisning. I Værktøjslinjer F8 klik på . Blad til side 2-3.

Kontroller opdatering med **Hjælp**, **Søg efter opdateringer ...** eller lad det ske automatisk under **Rediger indstillinger ...**, **Indstillinger**, **Opdateringsprogram** eller med genvejstasterne Ctrl+K.

## DEN DAGLIGE DRIFT (VEST)

On 1/8 2018

### Forskellige slags litraer at se i Lk, Vm og Oj

DB	EG	3109	tog 44723	Lk	09.45	Gennemkørende i spor 1 26
CFLCD	MX	1023	tog 6140	Vm	10.09½	+ MY 1146 + cementgsv. i spor 2
RCDK	MY	1134	tog 7811	Oj	10.45½	+ tomme, blå bilvogne Vm-Pa
DSB	MQ	4913+13	tog 305114	Oj	11.52	Prøvetog fra Rq ankommer i spor 1

(BL)

Fr 3/8 2018

### Atter MR-kørsel Fa-Str-Fa

Måske skyldes det fredagstravlhed, at der fra spor 1 i Str kl. 17.07 høres den kendte kviller-kviller-kviller-lyd. Næ, DSB MR 4037+37 afgår rettidigt med tog RV 3762 (Str-Fa).

(BL)

Lø 4/8 2018

### Atter litra MR i Str

Først på natten ses DSB MR 4037+37 at holde i spor 1d. Togsættet er højst sandsynligt kommet for et par timer siden i tog RV 3677 (Fa-Str) **fredag 3. august 2018** med ankomsttiden 23.58 til **Str**.

I spor 1c holder et MF-togsæt, der nok skal køre dagens første DSB-tog, tog L 718 (Str-Fa), kl. 6.07.

(BL)

Sø 5/8 2018

### MR 4037+37 atter i Str

Hele eftermiddagen holder DSB MR 4037+37 i spor 9c.

(BL)

## DEN DAGLIGE DRIFT (ØST)

## PRIVATBANERNE OG ANDRE OPERATØRER

Ti 31/7 2018

### Materiel i Lmv

**S for remise** 95 86 5303 054-7/MjbaD Yp 54

**Spor 4** Gul Mjba B2/99 86 9583 002-1, sneplov Mjba S 2/980 3 128-9.

**Sydpå spor 4** Gul Mjba MT 52/99 86 9681 052-7, 40 86 6390 003-8

+ 40 86 6390 002-0

+ sneplov Mjba S 1/99 86 9592 001.2.

40 86 6390 001-2 + 40 86 6390 004-6 + gul 99 86 9681 002-2.

40 86 1 20 6-7 Tjenestegodsvogn 6 + 333 0 200-7.

**Spor 5** 40 86 3332 005-1.

Denne vogn må kun benyttes som prøvebyrde, til portalkran i værkstedet

Tjenestegodsvogn 6

### Langs klitten

MjbaD	Ym	12	tog 316 (Thb-Vem)	Hbø	Vrist	13.36	Før ovk 64 N
MjbaD	Ym	12	tog 316 (Thb-Vem)	Vrist		13.36½	Passerer venteskur
MjbaD	Ym	12	tog 316 (Thb-Vem)	Vrist	Victoria Street	13.36½	Er passeret stationsbygning

(BL)

MjbaD	Ym	14	tog 317 (Lmv-Thb)	Victoria Street	Vrist	14.14½	Set fra Sylphidevej
MjbaD	Ym	14	tog 318 (Thb-Lmv)	Vrist	Victoria Street	14.49½	Før ovk 61 N ved Sylphidevej
Mjba				Victoria Street	Vrist	14.54	Ovk 60 N og Badehotellet
MjbaD	Ym	12	tog 321 (Lmv-Thb)	Victoria Street	Vrist	15.35	Ovk 61 N set fra klit
MjbaD	Ym	12	tog 322 (Thb-Vem)	Vrist	Victoria Street	16.06½	Badehotel og nedl. ovk 59 N

(SL BL)

## KØREPLANER

On 25/7 2018 + on 1/8 2018

### Kørsel med veterantog Bm-Oj-Bm

**Operatør:** DJK Veterantog Vest

**Årsag:** Kørsel med Veterantog

Tog VM 227000 (Bm-Lk), 70 km/t.

Bm 8.55, Lk 9.37.

Bemærkninger Lk Omløb Fortsætter som VM 2270001

Tog VM 227001 (Lk-Oj) 70 km/t.

Lk 9.59, Vm 10.(08)-18, Oj 10.41.

Bemærkninger Oj Omløb og til Haderslev kl. 12.

Tog VM 227002 (Oj-Lk), 70 km/t.

Oj 16.14, Lk 16.40.

Bemærkninger Oj Spor 1. Omløb. kommer fra Haderslev kl. 15.55  
Lk Omløb Fortsætter som VM 227003

Tog VM 227003 (Lk-Bm), 70 km/t.

Lk 17.08, Bm 17.50.

Bemærkninger Bm Omløb

Kilde: Toganmeldelse nr. 17075

## Veteranbanen Hab-Oj

Der er aftalt Åbne kørsler med Veterantog Vest. I den anledning tillyses følgende særtog

Rgtrk 220802 220804

	220802		220804	
	VTV		VTV	
	ank.	afg.	ank.	afg.
Oj		12.00		14.15
Sü	12.09	12.10	14.24	14.25
Hmm	12.15	12.16	14.30	14.31
Slö	X1)	12.23	X1)	14.38
Had	12.28	12.38	14.43	14.53
Hab	12.50		15.05	

Oj-Had 40 km/t. Had-Hab 10 km/t.

Rangertrækket er personførende

Bemærkninger Oj Spor 1 Had Spor 2, omløb  
Oj Spor 1 Had Spor 2, omløb

X1) behovsstandsning

Rgtrk 220801 220803

	220801		220803	
	VTV		VTV	
	ank.	afg.	ank.	afg.
Hab		13.00		15.15
Had	13.10	13.11	15.25	15.26
Slö	X)	13.14	X)	15.29
Hmm	13.22	13.23	15.37	15.38
Sü	13.28	13.29	15.43	15.44
Oj	13.40		15.55	

Hab-Had 10 km/t. Had-Oj 40 km/t.

Rangertrækket er personførende

Bemærkninger Oj Spor 1, omløb Oj Spor 1, omløb

X1) behovsstandsning

### Noter og bemærkninger

- 1) Kørslen udføres af (forventet oprangering i parentes). VTV. (MT + 2 -3 stålvogne)
- 2) Forinden afgang fra Oj skal lokomotivføreren indhente tilladelse til Kørsel mod Haderslev jfr. Sin H.
- 3) Rangertrækket foretager omløb på Had, inden der fortsættes mod Hab
- 4) Midlertidige ændringer i strækningshastigheden. Oplyses på køredagen ved henvendelse til VHV's togleder.
- 5) Andre midlertidige forhold af betydning for trafikikkerheden. Oplyses på køredagen ved henvendelse til VHV's togleder.
- 6) Hastighedsnedsættelse: ovk. 05 (Dyringkær) mellem km. 2,5 og 2,2 = 10 km/t.
- 7) Al kørsel foregår som rangering

8) Personale leveres af VTV og VHV

Kilde: Toganmeldelse nr. 1/2018, **fredag 22. juni 2018**

Stednavneforkortelsen for **Strengløkke T** er **Slö**. Der er behovstandsning.

(BL)

Ma 30/7 2018

---

Tog RA 5423 mellem Aarhus H og Struer, planlagt ankomst til Struer kl. 09:55, er i øjeblikket ca. 20 minutter forsinket. Forsinkelsen skyldes materielforhold. Vi beklager de gener, dette kan medføre. Mvh Arriva Tog. Læs om rejsetidsgaranti på [www.arriva.dk](http://www.arriva.dk).

Kilde: Arriva Tog, sms, **mandag 30. juli 2018** 08:42:41

Tog 5324 mellem Herning og Aarhus H, afgang kl. 08:54, er aflyst. Vi henviser til næste afgang. Aflysningen skyldes materielforhold. Vi beklager de gener, dette kan medføre. Mvh Arriva Tog. Læs om rejsetidsgaranti på [www.arriva.dk](http://www.arriva.dk).

Kilde: Arriva Tog, sms, **mandag 30. juli 2018** 09:30:40

(BL)

Ti 31/7 2018

---

Tog 5320 mellem Ry og Aarhus H, afgang kl. 09:09, er aflyst. Vi henviser til næste afgang. Aflysningen skyldes et nedbrudt togsæt. Vi beklager de gener, dette kan medføre. Mvh Arriva Tog. Læs om rejsetidsgaranti på [www.arriva.dk](http://www.arriva.dk).

Kilde: Arriva Tog, sms, **tirsdag 31. juli 2018** 09:36:26

Tog RA 5327 mellem Ry og Herning, afgang kl. 09:30, er aflyst. Vi henviser til næste afgang. Aflysningen skyldes et nedbrudt togsæt, som spærrer for toget. Vi beklager de gener, dette kan medføre. Mvh Arriva Tog. Læs om rejsetidsgaranti på [www.arriva.dk](http://www.arriva.dk).

Kilde: Arriva Tog, sms, **tirsdag 31. juli 2018** 09:41:41

Tog RA 5324 mellem Ry og Aarhus H, afgang kl. 09:41, er aflyst. Vi henviser til næste afgang. Aflysningen skyldes et nedbrudt togsæt, som spærrer for toget. Vi beklager de gener, dette kan medføre. Mvh Arriva Tog. Læs om rejsetidsgaranti på [www.arriva.dk](http://www.arriva.dk).

Kilde: Arriva Tog, sms, **tirsdag 31. juli 2018** 09:45:46

Tog RA 5326 mellem Silkeborg og Skanderborg, afgang kl. 09:51, er aflyst. Der indsættes bus. Aflysningen skyldes nedbrudt togsæt. Vær opmærksom på, at bussen kan være forsinket i forhold til den normale køreplan. Vi beklager de gener, dette kan medføre. Mvh Arriva Tog. Læs om rejsetidsgaranti på [www.arriva.dk](http://www.arriva.dk).

Kilde: Arriva Tog, sms, **tirsdag 31. juli 2018** 09:58:35

Tog RA 5331 mellem Skanderborg og Silkeborg, afgang kl. 09:51, er aflyst. Der indsættes bus. Aflysningen skyldes nedbrudt togsæt. Vær opmærksom på, at bussen kan være forsinket i forhold til den normale køreplan. Vi beklager de gener, dette kan medføre. Mvh Arriva Tog. Læs om rejsetidsgaranti på [www.arriva.dk](http://www.arriva.dk).

Kilde: Arriva Tog, sms, **tirsdag 31. juli 2018** 10:01:02

Tog RA 5333 mellem Aarhus H og Herning, afgang kl. 10:00, er aflyst. Vi henviser til næste afgang. Aflysningen skyldes nedbrudt togsæt. Vi beklager de gener, dette kan medføre. Mvh Arriva Tog. Læs om rejsetidsgaranti på [www.arriva.dk](http://www.arriva.dk).

Kilde: Arriva Tog, sms, **tirsdag 31. juli 2018** 10:23:37

Tog RA 5336 mellem Herning og Aarhus H, afgang kl. 10:54, er aflyst. Vi henviser til næste afgang. Aflysningen skyldes afledte virkninger af nedbrudt togsæt. Vi beklager de gener, dette kan medføre. Mvh Arriva Tog. Læs om rejsetidsgaranti på [www.arriva.dk](http://www.arriva.dk).

Kilde: Arriva Tog, sms, **tirsdag 31. juli 2018** 10:35:52

Tog RA 5333 mellem Skanderborg og Silkeborg, afgang kl. 10:20, er aflyst. Der indsættes bus, som køres af PP-busser. Bussen kører fra Skanderborg station kl. 10:40. Aflysningen skyldes nedbrudt togsæt. Vi beklager de gener, dette kan medføre. Mvh Arriva Tog. Læs om rejsetidsgaranti på [www.arriva.dk](http://www.arriva.dk).

Kilde: Arriva Tog, sms, **tirsdag 31. juli 2018** 10:40:51

Tog RA 5437 mellem Aarhus H og Viborg, afgang kl. 10:25, er aflyst. Vi henviser til DSBs tog, som kører fra Aarhus H kl. 10:54. Aflysningen skyldes afledte virkninger af materielforhold. Vi beklager de gener, dette kan medføre. Mvh Arriva Tog. Læs om rejsetidsgaranti på [www.arriva.dk](http://www.arriva.dk).

Kilde: Arriva Tog, sms, **tirsdag 31. juli 2018** 10:41:27

Tog RA 5436 mellem Viborg og Aarhus H, afgang kl. 11:38, er aflyst. Vi henviser til næste afgang. Aflysningen skyldes afledte virkninger af materielforhold. Vi beklager de gener, dette kan medføre. Mvh Arriva Tog. Læs om rejsetidsgaranti på [www.arriva.dk](http://www.arriva.dk).

Kilde: Arriva Tog, sms, **tirsdag 31. juli 2018** 10:45:37

Tog RA 5335 mellem Herning og Skjern, afgang kl. 11:07, er aflyst. Vi henviser til næste afgang. Aflysningen skyldes afledte virkninger af materielforhold. Vi beklager de gener, dette kan medføre. Mvh Arriva Tog. Læs om rejsetidsgaranti på [www.arriva.dk](http://www.arriva.dk).

Kilde: Arriva Tog, sms, **tirsdag 31. juli 2018** 10:56:53

Tog RA 5235 mellem Skjern og Struer, afgang kl. 11:46, er aflyst. Vi henviser til næste afgang. Aflysningen skyldes afledte virkninger af materielforhold. Vi beklager de gener, dette kan medføre. Mvh Arriva Tog. Læs om rejsetidsgaranti på [www.arriva.dk](http://www.arriva.dk).

Kilde: Arriva Tog, sms, **tirsdag 31. juli 2018** 10:59:24

Togene på strækningen mellem Aarhus H og Skjern kører igen. Der kan dog stadig forekomme forsinkelser. Vi beklager de gener, forsinkelserne kan medføre. Mvh Arriva Tog. Læs om rejsetidsgaranti på [www.arriva.dk](http://www.arriva.dk).

Kilde: Arriva Tog, sms, **tirsdag 31. juli 2018** 14:06:29

Tog RA 5391 mellem Aarhus H og Herning, planlagt ankomst til Herning kl. 21:47, er i øjeblikket ca. 10 minutter forsinket. Forsinkelsen skyldes materielforhold. Vi beklager de gener, dette kan medføre. Mvh Arriva Tog. Læs om rejsetidsgaranti på [www.arriva.dk](http://www.arriva.dk).

Kilde: Arriva Tog, sms, **tirsdag 31. juli 2018** 21:32:34

(BL)

On 1/8 2018

---

Tog RA 5308 mellem Herning og Aarhus H, afgang kl. 06:06, er aflyst. Vi henviser til næste afgang. Aflysningen skyldes personaleforhold. Vi beklager de gener, dette kan medføre. Mvh Arriva Tog. Læs om rejsetidsgaranti på [www.arriva.dk](http://www.arriva.dk).

Kilde: Arriva Tog, sms, **onsdag 1. august 2018** 05:31:05

Arriva kører i øjeblikket med forsinkelser på ca. 10-20 min minutter på strækningen mellem Silkeborg og Herning. Forsinkelserne skyldes signalproblemer. Vi vender tilbage med mere information, så snart situationen ændrer sig og beklager de gener, forsinkelserne kan medføre. Mvh Arriva Tog. Læs om rejsetidsgaranti på [www.arriva.dk](http://www.arriva.dk).

Kilde: Arriva Tog, sms, **onsdag 1. august 2018** 06:02:50

Tog 5302 mellem Silkeborg og Aarhus H, planlagt ankomst til Aarhus H kl. 06:40, er i øjeblikket ca. 30 minutter forsinket. Forsinkelsen skyldes signalproblemer. Vi beklager de gener, dette kan medføre. Mvh Arriva Tog. Læs om rejsetidsgaranti på [www.arriva.dk](http://www.arriva.dk).

Kilde: Arriva Tog, sms, **onsdag 1. august 2018** 06:26:29

Tog RA 5302 mellem Skanderborg og Aarhus H, afgang kl. 06:21, er aflyst. Vi henviser til næste afgang. Aflysningen skyldes afledte virkninger af signalproblemer. Vi beklager de gener, dette kan medføre. Mvh Arriva Tog. Læs om rejsetidsgaranti på [www.arriva.dk](http://www.arriva.dk).

Kilde: Arriva Tog, sms, **onsdag 1. august 2018** 06:42:39

Tog RA 5317 mellem Aarhus H og Skanderborg, afgang kl. 07:00, er aflyst. Vi henviser til næste afgang. Aflysningen skyldes afledte virkninger af signalproblemer. Vi beklager de gener, dette kan medføre. Mvh Arriva Tog. Læs om rejsetidsgaranti på [www.arriva.dk](http://www.arriva.dk).

Kilde: Arriva Tog, sms, **onsdag 1. august 2018** 06:45:55

Tog 5306 mellem Silkeborg og Aarhus H, planlagt ankomst til Aarhus H kl. 07:10, er i øjeblikket ca. 25 minutter forsinket. Forsinkelsen skyldes signalproblemer. Vi beklager de gener, dette kan medføre. Mvh Arriva Tog. Læs om rejsetidsgaranti på [www.arriva.dk](http://www.arriva.dk).

Kilde: Arriva Tog, sms, **onsdag 1. august 2018** 06:54:49

Tog 5311 mellem Bording og Herning, planlagt ankomst til Herning kl. 07:30, er i øjeblikket ca. 15 minutter forsinket. Forsinkelsen skyldes signalproblemer. Vi beklager de gener, dette kan medføre. Mvh Arriva Tog. Læs om rejsetidsgaranti på [www.arriva.dk](http://www.arriva.dk).

Kilde: Arriva Tog, sms, **onsdag 1. august 2018** 07:27:39

Tog 5419 mellem Aarhus H og Viborg, planlagt ankomst til Viborg kl. 08:29, er i øjeblikket ca. 10-15 minutter forsinket. Forsinkelsen skyldes afledte virkninger af signalproblemer. Vi beklager de gener, dette kan medføre. Mvh Arriva Tog. Læs om rejsetidsgaranti på [www.arriva.dk](http://www.arriva.dk).

Kilde: Arriva Tog, sms, **onsdag 1. august 2018** 07:34:25

Tog 5318 mellem Herning og Aarhus H, afgang kl. 07:55, er aflyst. Vi henviser til næste afgang. Aflysningen skyldes signalproblemer. Vi beklager de gener, dette kan medføre. Mvh Arriva Tog. Læs om rejsetidsgaranti på [www.arriva.dk](http://www.arriva.dk).

Kilde: Arriva Tog, sms, **onsdag 1. august 2018** 07:50:35

Tog 5314 mellem Silkeborg og Aarhus H, planlagt ankomst til Aarhus H kl. 08:39, er i øjeblikket ca. 30 minutter forsinket. Forsinkelsen skyldes signalproblemer. Vi beklager de gener, dette kan medføre. Mvh Arriva Tog. Læs om rejsetidsgaranti på [www.arriva.dk](http://www.arriva.dk).

Kilde: Arriva Tog, sms, **onsdag 1. august 2018** 08:22:49

Tog 5331 mellem Aarhus H og Herning, afgang kl. 09:30 er aflyst. Vi henviser til næste afgang. Aflysningen skyldes afledte virkninger af signalproblemer. Vi beklager de gener, dette kan medføre. Mvh Arriva Tog. Læs om rejsetidsgaranti på [www.arriva.dk](http://www.arriva.dk).

Kilde: Arriva Tog, sms, **onsdag 1. august 2018** 08:25:57

Togene på strækningen mellem Aarhus H og Herning kører igen. Der kan dog stadig forekomme forsinkelser. Vi beklager de gener, forsinkelserne kan medføre. Mvh Arriva Tog. Læs om rejsetidsgaranti på [www.arriva.dk](http://www.arriva.dk).

Kilde: Arriva Tog, sms, **onsdag 1. august 2018** 09:35:39

(BL)

To 2/8 2018

Tog RA 5123 mellem Esbjerg og Skjern, planlagt ankomst til Skjern kl. 09:35, er i øjeblikket ca. 17 minutter forsinket. Forsinkelsen skyldes signalproblemer. Vi beklager de gener, dette kan medføre. Mvh Arriva Tog. Læs om rejsetidsgaranti på [www.arriva.dk](http://www.arriva.dk).

Kilde: Arriva Tog, sms, **torsdag 2. august 2018** 09:20:34

Tog RA 5354 mellem Herning og Aarhus H, planlagt ankomst til Aarhus H kl. 15:10, er i øjeblikket ca. 20 minutter forsinket. Forsinkelsen skyldes Postnord cykelløb. Vi beklager de gener, dette kan medføre. Mvh Arriva Tog. Læs om rejsetidsgaranti på [www.arriva.dk](http://www.arriva.dk).

Kilde: Arriva Tog, sms, **torsdag 2. august 2018** 14:54:41

(BL)

Sø 5/8 2018 – to 9/8 2018 + sø 12/8 2018 – to 16/8 2018

Der er fra søndag d. 05-08-2018 til torsdag d. 09-08-2018 og fra søndag d. 12-08-2018 til torsdag d. 16-08-2018 sporarbejde mellem Herning og Aarhus H. Der er derfor ændringer i køreplanen i tidsrummet 23:00 til 02:00. Se mere på [www.arriva.dk](http://www.arriva.dk)

Kilde: Arriva Tog, sms, **fredag 27. juli 2018** 10:52:50

(BL)

## TRÆKKRAFT

On 1/8 2018

### Gul Køf i Oj

Foran den lille remise på vestsiden af af alle sporene holder bag et trådhegn pænt belyst af solen kl. 11.15 **gul** SRDK Køf 152-9, hvor hele nummeret er 89960000152-9. I remise skulle der være skrammel.



På et spor lidt derfra to åbne godsvogne: RSEJ 950 1 833-1 + 839-8. Ved side- og enderampen holder 950 1 843-0 læsset med en gul container.

(BL)

## GODSVOGNE PERSONVOGNE

## TOGSÆT

Fr 3/8 2018

### Atter MR-kørsel Fa-Str-Fa

Da tog RV 3762 (Str-Fa) sætter i gang fra spor 1 i **Str**, bemærkes et ændret design på fronten. Det guldfarvede, halve vingehjul er blevet dækket af et rødt DSB-ikon som andre litra også får.

(BL)



Sø 5/8 2018

### To MR-togsæt i Str

Spor 0 DSB MRD 4241+41

Spor 9c DSB MR 4037+37

(BL)

## S-TOG METRO FÆRGER

## VETERANMATERIEL OSV.

On 1/8 2018

### MT-kørsel på Haderslevbanen

Kørsel med grønne VTV MT 152 fra Bm + tre vogne som materieltog til Oj



og derefter to gange ned til **Hab**.

Et billede af toget kan ses i **Jernbanen August 4/2018** Ajour på side 61 fotograferet mellem **Had-Hab** ved ovk 4a, **Bredgade**.

### Nedlæggelse af Had-Hab

Byrådet i **Hab** har besluttet, at der skal anlægges en cykelsti mellem **Had** og **Hab**, så med udgangen af året **2018** kan der ikke mere køre tog til den centrale del af byen, hvor næsten alle passagerer stiger på eller af toget.

### Grøn Ardelet stationeret i Oj

Foran en hvid teltremise holder en pæn, grøn DSB Ard 125.

Gul VHV TR 160 + gul bivogn 95a, læsset med skinner.

(BL)

## SPECIALKØRETØJER SKROTBUKLEN

## FASTE ANLÆG

On 18/7 2018

### Kilometerinddelinger

I forbindelse med cykelturen fra **Lg** til **On** (Sønder-Onsild) og tilbage til **Lg** blev der beskrevet et kilometermærke af beton visende km 173,2. Der findes forskellige måder at vise kilometerinddelinger på langs en jernbane.

– Hvad står der i de forskellige lærebøger og reglementer?

173  
2

## D. Faldvisere, Længdemærker og andre faste Mærker på den frie Bane.

### Længdemærker

45. De fleste Statsbanestrækninger har en dobbelt Længdeinddeling, nemlig dels en *Kilometerinddeling* og dels en saakaldt *Stationering*.

Kilometerinddelingen gaar ud fra Banens Endestation og har Mærker for hver hele og halve Kilometer. Mærkerne bestaar af hvidmalede Sten med indhuggede, rødmalede Tal. En saadan *Kilometersten* er vist i Fig. 52; den anbringes i Hegnsbankettet eller Planumskanten, ved dybe Udgravninger dog Skraaningen. For hver femte Kilometer anbringes i Stede for Kilometersten større Mærker, saakaldte *5 eller 10-Kilometersøjler* af Støbejern; 10-Kilometersøjlerne er de største. I Fig. 53 er vist en 10-Kilometersøjle.

Stationeringen er en Inddeling, som stammer fra Banens Anlæg; den har ved ældre Baner Mærker for hver 200 Alen, ved nyere Baner for hver 100 m. Det ved Mærket betegnede Sted kaldes en *Anlægsstation*. Mærkerne bestaar af Støbejernstavler — saakaldte *Anlægsstationstavler* — anbragte paa nedrammede Jærnpæle, der anbringes i planumskanten — jfr. Fig. 54. Tavlerne bærer Tal, som angiver den paagældende Anlægsstations Nummer, regnet fra Banens Udgangspunkt. Under en Banes Projektering og Anlæg vil det ofte ske, at der enkelte Steder foretages Forandring af Liniens Beliggenhed (Linieforlægning), saaledes at Længden ændres; der opstaar paa den Maade Afbrydelser i den regelmæssige Stationering, og fremkommer Strækninger, hvor Anlægsstationerne ikke har den sædvanlige Afstand (Fejlstationering). Dette forklarer, at man ikke kan nøjes med en enkelt Inddeling paa Banen, men foruden Stationeringen maa have Kilometerinddelingen, ved hvilken den nøjagtige Afstand fra Endestationen angives. Paa enkelte strækninger gaar Stationeringen og Kilometerinddeling i modsat retning.

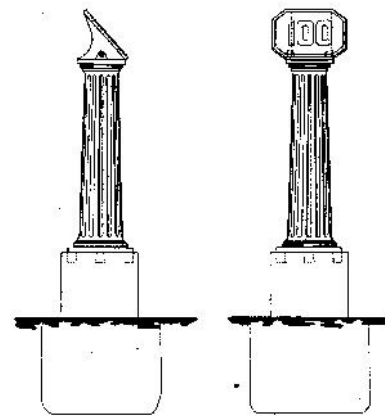


Fig. 53. 10-Kilometersøjle (Milstk 1 : 40).

Kilde: **VEJLEDNING I KENDSKAB TIL BANERNES BYGNING OG Udstyrelse, DE DANSKE STATSbaner**, København, 1916, side 52-54

## D. Faldvisere, Længdemærker og andre faste Mærker på den frie Bane.

### Længdemærker.

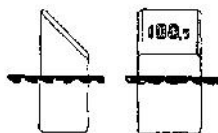


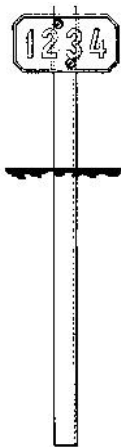
Fig. 80. Ældre kilometersten.

49. De fleste Statsbanestrækninger har endnu en dobbelt Længdeinddeling, nemlig dels en *Kilometerinddeling* og dels en saakaldt *Stationering*.

Kilometerinddelingen gaar ud fra Banens ene Endestation. Efter det ældre system for Kilometerafmærkningen anbragtes Mærker for hver hele og halve Kilometer. Mærkerne bestod af hvidmalede Sten med indhuggede, rødmalede Tal. En saadan *Kilometersten* er vist i Fig. 80; den anbragtes i Hegnsbankettet eller Planumskanten, ved dybe Udgravninger dog paa Skraaningen. For hver femte Kilometer anbragtes i Stedet for Kilometersten større Mærker, saakaldte *5- eller 10-Kilometersøjler* af Støbejern; 10-Kilometersøjlerne var de største. Ved det nu anvendte System for Afmærkningen anbringes Kilometermærker af Beton. Disse er trekantede med forsænkede Tal paa de to side-

flader (Fig. 81). Mærkerne males hvide med røde Tal, og anbringes i Ballastkanten for hver 100 m, idet Mærkerne med de lige Tal anbringes paa højre og Mærkerne med de ulige Tal paa venstre Side af Banen i Inddelingsretningen; der findes ikke særlige Mærker for hver 5 eller 10 km.

Stationeringen er en Inddeling, som stammer fra Banens Anlæg; den har ved ældre Baner Mærker for hver 200 Alen, ved senere anlagte Baner for hver 100 m. Det ved Mærket betegnede Sted kaldes en *Anlægsstation*. Mærkerne er udførte af smede- eller Støbejern — saakaldte i *Anlægsstationstavler* — anbragte paa nedrammede Jærnpæle, der anbringes i Planumskanten (Fig. 82). Tavlerne bærer Tal, som angiver den paagældende Anlægstations Nummer, regnet fra Banens Udgangspunkt. Under en Banes Projektering og Anlæg vil det ofte ske, at der enkelte Steder foretages Forandring af Liniens (Linieforlægning), saaledes at Længden ændres; der opstaar paa den Maade Afbrydelser i den



regelmæssige Stationering og fremkommer Strækninger, hvor Anlægsstationerne ikke har den sædvanlige Afstand (Fejlstationering). Paa enkelte Strækninger gaar Stationering og Kilometerinddeling i modsat Retning.

Ved nyere Baner undlader man dog at anbringe Anlægsstationstavler

Kilde: **BANERNES BYGNING OG Udstyrelse**, **DE DANSKE STATSbaner**, København, 1937, side 85-87.

Fig. 82. Anlægsstationstavle.

## D. Faste mærker på den frie bane

### Længdemærker

52. Af hensyn til såvel drift som administration af banerne er det nødvendigt at forsyne enhver banelinie med en kilometerinddeling. Kilometereringen, der udgår fra banens endestation, sker for hovedbanernes vedkommende nu altid ved anbringelse umiddelbart uden for planumskanten af de på fig. 79 viste kilometermærker, hvor det øverste tal angiver km og det nederste 100 m. Mærkerne anbringes for hver 100 m med de ulige 100 m

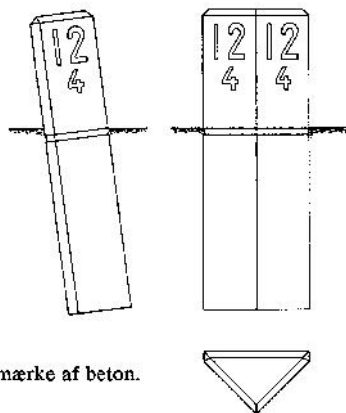


Fig. 79. Kilometermærke af beton.

afstande på banens venstre side i inddelingsretningen og med de lige 100 m afstande på banens højre side. Selve mærket består af beton med tallene

Kilde: **BANERNES BYGNING OG Udstyrelse**, **DANSKE STATSbaner**, København, 1965, side 90-92

### Kilometermærke

Tekst til SR-signal 17.9 i § 17 mærke 9:

**Betydning:** Mærke 17.9. viser strækningens kilometerering. Øverste tal viser kilometer, nederste tal viser antal 100 meter.

**Opstilling:** Kilometermærker opstilles for hver 200 meter.

Kilde: SR § 17, side 155-20, 01.05.2017.

og nøjes med den nævnte Opstilling af 100 m Mærkerne. Efterhaanden anbringes denne Kilometerafmærkning ogsaa paa de ældre Baner, og de gamle Kilometersten og Anlægsstationstavler fjernes da.

forsænket på de to sideflader. Mærkerne males hvide med røde tal.

Tidligere anbragtes kun mærker for hver hele og halve kilometer, og på en del sidebaner er dette stadig tilfældet. Disse mærker består af hvidmalede granitsten med indhuggede rødmalede tal af den på fig. 80 viste type. For hver 5- og 10-kilometer anbragtes i stedet for kilometersten større mærker, de såkaldte 5- eller 10-kilometersøjler af støbejern.

Ved banernes anlæg har tidligere været anvendt en anlægsstationering, oprindelig med en stationering for hver 200 alen, senere for hver 100 m. Stationspunkterne blev markeret med en anlægsstationstavle af jern anbragt på en nedrammet jernpæl. Disse mærker er nu fjernet så godt som overalt.

Hvis en banelinie forlægges over en kortere eller længere strækning, f.eks. for at opnå bedre kurveforhold, vil længden som regel ændres. Da det af hensyn til hele banens administration vil være upraktisk at flytte samtlige kilometermærker videre frem, opstår der ved overgangen fra den forlagte til den oprindelige strækning en såkaldt fejlstationering, hvor der mellem to kilometermærker ikke er den afstand, der ifølge tallene på mærkerne skulle være. Dette markeres ved, at man på kilometermærket anbringer en lille metalplade med angivelse af den virkelige afstand.



SR-signal 17.9 "Kilometermærke"



## 6. Udstyr på fri bane

...

### 6.2 Kilometerinddeling

Jernbanestrækningerne er alle forsynet med kilometerinddeling i form af kilometersten eller kilometertavler.

Kilometerinddelingen udgår fra en større station og nulpunktet befinder sig enten ud for stationens perrontunnel eller ud for stationsbygningens midte.

Fra nulpunktet kilometerinddeles fortløbende ud ad strækningerne med en kilometersten for hver 100 m. På ældre strækninger dog for hver 500 eller 200 m. Stenene, der er af beton, opsættes skiftevis i banens højre og venstre side.

Da stenene imidlertid let tildækkes af sne om vinteren og græs om sommeren, er man i disse år ved at erstatte dem med reflekterende skilte på 2 m høje master. Masterne er på enkeltsporede strækninger anbragt med 200 m's mellemrum i skiftevis højre og venstre side. På dobbeltsporede strækninger opsættes tavler på begge sider af banen for hver hele kilometer. Herudover anbringes tavler for hver 200 eller 600 m i højre side af banen og tavler for hver 400 eller 800 m i venstre side af banen.

I forbindelse med opsætningen af de nye kilometertavler foretages en nyopmåling af strækningerne. Det er nødvendigt, da forskellige arbej-

der i tidens løb kan have medført, at der er blevet ændret på banens længde samtidig med, at mange kilometersten er blevet forkert genanbragt efter udførte arbejder.

Ved nyopmålingen tilstræbes det dog, at den nye kilometerinddeling (kilometrering) ikke radikalt adskiller sig fra den gamle. Det sker for ikke at gøre allerede eksisterende tegninger, optegnelser og arkiver værdiløse.

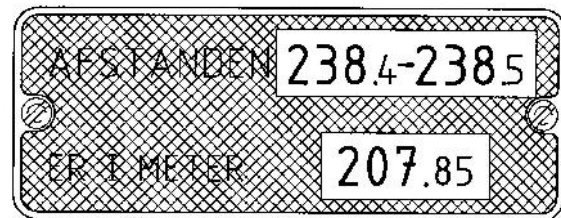


fig.37: fejlkilometer

På steder, hvor uoverensstemmelser mellem ny og gammel kilometerinddeling forekommer, indlægges en »fejlkilometer«. Det vil sige, at man her markerer, at der er et antal overskydende eller manglende metre (fig.37). Det tilstræbes, at en sådan fejlkilometer ikke lægges i forbindelse med kurver eller faste genstande.

Kilde: **DSB Baneanlæg**, DSB, Banetjenesten, Teknisk afdeling, 1989, side 29-30.

### Bemærkninger

Ældre kilometersten kan stadig ses, for eksempel på **Konebanen Hr-Vg**, hvor nogle af dem står pænt malede ved siden af de dér almindelige kilometermærker af beton. De stod oftest (i hvert fald ved privatbanerne) med 500 meter mellem hver. De kan stadig ses mellem **Bryrup** og **Vrads**.

En 10-kilometersøjle stod **tirsdag 20. juni 1978** ved mellem **Æg** (Sædding) og **Rdt** (Risdal T) på **Videbækbanen**. Forbi kørte DSB **Ard 132 (g) + 2 Gs** klokken 12.40 på vej til **Sj**.

Normalt stod kilometer-mærker af beton for hver 200 meter, men der kunne være afvigelser. Således stod de mellem **Ho** og **Str** for hver 100 meter.

Mjba har kilometermærker med en decimal. Mærket i km 27,25 ved **Thyborøn K**.

Da SR-signal 17.9 kom frem, havde røret nede i jorden ingen tværplade, og i **Vestjylland** blæser det ofte kraftigere end i resten af landet, så blæsten drejede mærkerne og rørene, så vindmodstanden var mindre. Det betød på de strækninger, der lå i retning mod eller lige med vindretningen, at mærkerne drejede rundt og stod parallelt med sporet lig ulæseligt ved højere hastigheder. Derfor fik kilometermærker på drejede rør udskiftet deres rør med et nyt rør med to tværplader, så røret ikke kunne dreje.

(BL)

27  
2,5

Ma 30/7 2018

## Nyt om SIN pr. 30.07.2018

### SIN-G instruks 10, "Fjernstyrede stationer. Udvendig betjening"

Instruksens punkt 1.1. har indeholdt omtale af stopknappen placeret bag en glasrude i det udvendige betjeningsskab. En vurdering af stopknappens funktion har imidlertid konkluderet, at der ikke er kendte tilfælde, hvor knappen har afværget en ulykke. Derfor er knappen nu blændet og ude af funktion i alle udvendige betjeningsskabe.

Omtale af stopknappen i instruksens er derfor bortfaldet.



### **SIN-L instruks 8.0, "Kørsel på S-baner"**

Instruksens punkt 4.7.1.2.1., "Midlertidig hastighedsnedsættelse på stationer", har hidtil indeholdt en regel om, at det faste HKT-anlæg i forbindelse med en midlertidig hastighedsnedsættelse altid skulle omkobles til at sende "LA 30". Dette skyldes et gammelt HKT-kodningsforhold, som efterhånden er rettet på langt de fleste stationer.

Det betyder, at der nu på samtlige S-banens stationer (undtagen København H og Østerport) kan etableres midlertidige hastighedsnedsættelser på 30, 50 eller 70 km/t, og at de faste HKT-anlæg tilsvarende må omkobles til at sende "LA 30", "LA 50" henholdsvis "LA 70".

Reglen bliver således, når bortses fra København H og Østerport, identisk med den tilsvarende regel for midlertidige hastighedsnedsættelser på den fri bane i punkt 4.7.1.2.2.

### **Der udsendes følgende rettelsesblade til SIN-G:**

59

### **Der udsendes følgende rettelsesblade til SIN-L:**

301-303

...

Kilde: **mandag 9. juli 2018**

<https://www.bane.dk/Jernbanevirksomhed/Sikkerhed/Trafikale-regler/SR?drilldown=732f4342-a6bb-4c2c-8df6-6fd60154e7db>

LEVERANDØR

JERNBANEVIRKSOMHED

Hjem | Presse | Pressemeddelelser | 10.000 tons tung bro samlet færdig over Masnedsund

## **10.000 tons tung bro samlet færdig over Masnedsund**



**SØNDAG FORMIDDAG BLEV ARBEJDET MED AT SAMLE DEN NYE, DOBBELT-SPOREDE JERNBANEBRO OVER MASNEDSUND PLANMÆSSIGT AFSLUTTET, DA BANEDANMARKS ENTREPRENØR MONTEREDE DEN SIDSTE BRODRAGER TIL DEN NYE BRO**

"Det er en rigtig stor milepæl for Ringsted-Femern projektet, at vi nu har monteret den nye bro på plads. Det er et af de mest visuelle tegn på, at vi mellem Ringsted og Holeby bygger fremtidens jernbane. Der skal lyde en stor ros til vores entreprenør, der præcist og sikkert har hejst de over 1000 tons tunge

broelementer på plads, imens der har kørt togtrafik på den eksisterende bro ved siden af," siger Mette Koch Sonnenborg, projektleder i Banedanmark.

For lidt over to uger siden blev de 11 broelementer sejlet til Vordingborg på to pramme fra Polen. Her er elementerne løbende blevet gjort klar til at blive hejst på plads af en af verdens største flydekraner, der kan løfte op til 2000 tons ad gangen.

"Montagearbejdet er foregået helt planmæssigt. Vi har løbende optimeret vores tidsplan, og er faktisk blevet hurtigere fra dag til dag. Så det var meget tilfredsstillende, at vi kunne sætte det sidste element på plads søndag formiddag efter planen," siger Mette Koch Sonnenborg.

Den nye jernbanebro er ca. 200 meter lang, hvor der lægges to helt nye spor. Det betyder, at der fremover er mulighed for at køre flere tog, da der vil være to spor til rådighed i begge retninger. Samtidig bliver det fremover muligt at køre op til 200 km/t over broen i stedet for de nuværende ca. 100 km/t.

Når togene fra det tidlige efterår 2019 kan køre over den nye bro, vil støjen være reduceret, da den nye bro består af beton modsat den eksisterende bro, der er lavet i jern.

Biler vil fortsat kunne køre på den eksisterende bro.

#### Ringsted-Femern Banen overordnet:

- Anlægsarbejderne er et led i opgraderingen af Ringsted-Femern Banen, den 115 km lange strækning fra Ringsted til Holeby, der finansieres af A/S Femern Landanlæg, et datterselskab under Sund & Bælt.
- Hastigheden bliver opgraderet fra de nuværende 120/160 km/t til 200 km/t
- Ringsted-Femern Banen vil sammen med Den nye bane København-Ringsted give markante tidsbesparelser for togpassagererne.
- Opgraderingen af Ringsted-Femern Banen skønnes samlet at koste 9,5 mia. kr. (2015-priser)
- Opgraderingen af banen er en del af det samlede Femern Bælt-projekt, som også omfatter kyst-kyst-forbindelsen mellem Rødby og Femern.
- Femern Bælt-projektet er Danmarks største infrastrukturprojekt med et samlet budget på godt 62 mia.

Kilde:

[https://www.banedanmark.dk/da/Presse/Pressemeddelelser/10\\_000-tons-tung-bro-samlet-faerdig-over-Masned Sund](https://www.banedanmark.dk/da/Presse/Pressemeddelelser/10_000-tons-tung-bro-samlet-faerdig-over-Masned Sund)

(BL)

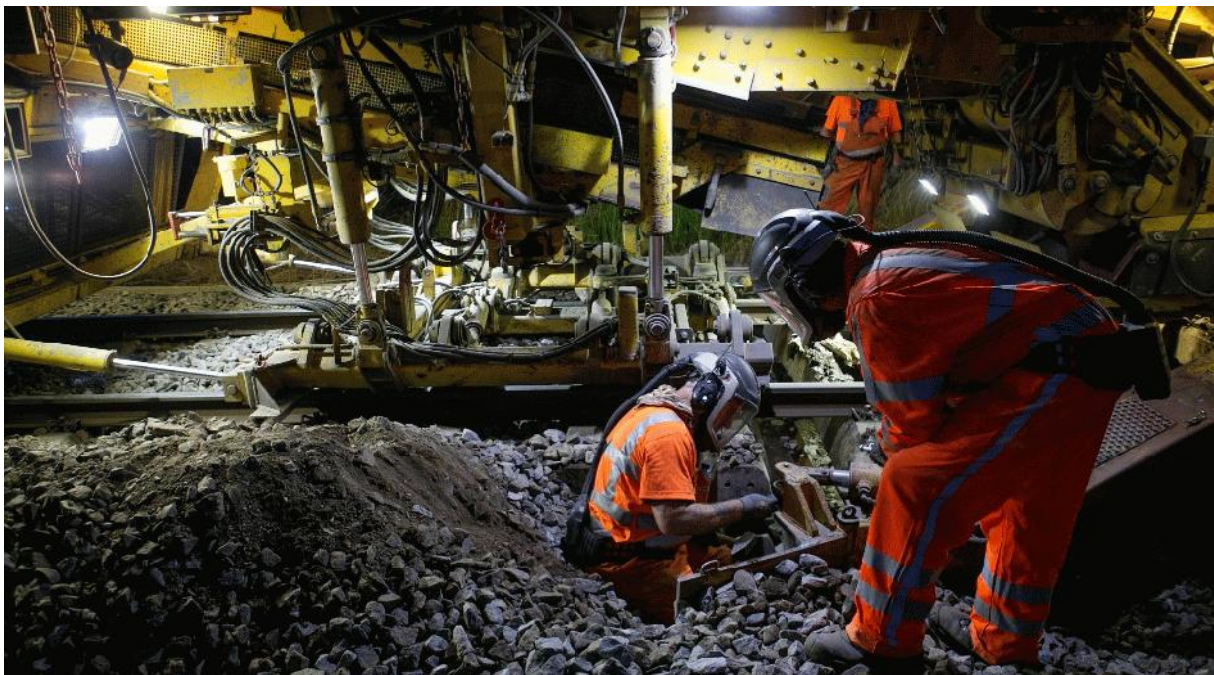
Fr 3/8 2018

LEVERANDØR

JERNBANEVIRKSOMHED

Hjem | Presse | Pressemeddelelser | Nyt spor og nyt underlag lagt på Frederikssundsbanen

## Nyt spor og nyt underlag lagt på Frederikssundsbanen



MED TRE EN HALV UGE TILBAGE AF DEN STORE FORNYELSE PÅ FREDERIKS-SUNDSBANEN, FORVENTER BANEDANMARK STADIG AT ÅBNE STRÆKNINGEN TIL TIDEN, SÅ TOGENE IGEN KAN KØRE FRA DEN 27. AUGUST. OM MORGENEN De store gule entreprenørmaskiner, der den seneste måned har kørt frem og tilbage på strækningen, har afsluttet det omfattende arbejde med at lægge nye skinner og sveller samt nyt underlag flere steder på den 40 km lange strækning.

"Det har været to store operationer at udskifte i alt 35 km skinner og i omegnen af 50.000 sveller, imens der har foregået en masse andre aktiviteter på banen. Vi har brugt maskiner, der er ca. 400 meter lange, der både kan rense og udskifte ballast og lægge spor og sveller samtidigt, så det har krævet solid planlægning inden og undervejs for at komme i mål i ordentlig tid," siger Varun Sivapalan, projektleder for Frederikssundsprojektet i Banedanmark.

Udover udskiftning af selve sporet sker der en masse andre aktiviteter på strækningen. Når man udskifter sporet skal det efterfølgende justeres manuelt, så sporet "ligger" rigtigt. Flere steder bliver kørestrømsophæng udskiftet på grund af slitage, og såkaldte linjeledere, kabler, bliver lagt tilbage i sporet, som blev fjernet, på grund af arbejde med de store entreprenørmaskiner.

"Jeg er tilfreds med, at vi har en god fremdrift i projektet. Det er vigtigt for os, at vi leverer en jernbane af høj kvalitet, og at vi stadig arbejder målrettet frem mod åbningen den 27. august, så passagererne kan få glæde af den nyrenoverede bane."

Fornyelsen på Frederikssundsbanen indeholder også renovering af flere broer på strækningen, der skal have udskiftet isolering.

Kilde:

<https://www.banedanmark.dk/da/Presse/Pressemeddelelser/Nyt-spor-og-nyt-underlag-lagt-paa-Frederikssundsbanen>

(BL)

## UDLAND

## DIVERSE

On 1/8 2018

---

### Politiet lukker Københavns Hovedbanegård i jagt på person

Al togdrift til og fra Københavns Hovedbanegård står stille, og politiet har evakueret banegården.

Rejsende til og fra Københavns Hovedbanegård må onsdag aften væbne sig med tålmodighed, da alle tog til og fra banegården er indstillet.

Samtidig har Københavns Politi tømt Hovedbanegården for mennesker. Ifølge TV2 skyldes den omfattende aktion, at politiet leder efter en undvegen fange. /ritzau/

Kilde: **onsdag, den 1. august 2018**, kopieret kl. 23.12, 1 time gammel

<http://www.msn.com/da-dk/nyheder/indland/politiet-lukker-k%c3%b8benhavns-hovedbaneg%c3%a5rd-i-jagt-p%c3%a5-person/ar-BBLn46Z?ocid=ientp>

### Flygtet fange

Det var en flygtet fange, der i aftes fik politiet til at afspærre **Kh** i 2½ time og indstille al toggang dertil. Det lykkedes ikke at fange vedkommende. så hovedbanegården blev genåbnet ved 23-tiden.

Kilde: DR 1 radioavis **torsdag 2. august 2018** kl. 6.05

(BL)



## BILAG

### Fortegnelse over forkortelser

I tjenestetelegrammer, i anden intern korrespondance, i instruktionsstof, i personaleregistering, ved udfyldning af blanketter til internt brug (f. eks. regninger og fripas) kan, når det skønnes hensigtsmæssigt, anvendes nedennævnte forkortelser:

#### Stillingsforkortelser (forkortelse – stilling)

bam	banemester	ksmt	kørestrømsmontør	sek	sekretær
bfm	baneformand	ktas	kontorassistent	sik	sikringsmester
bing	baneingeniør	lacf	lastbilchauffør	simt	sikringsmontør
bm	bådsmand	linsp	landinspektør	sing	sikringsingeniør
bmt	banemontør	lkas	lokomotivassistent	skf	skibsfører
boc	baneområdechef	lkf	lokomotivfører	sning	signalingeniør
brbtj	brobetjent	lki	lokomotivinstruktør	stfs	stationsforstander
brfg	brofoged	lkm	lokomotivmester	stl	stationsleder
				stm	stationsmester
cing	civilingeniør	mat	matros	stmd	styrmand
		mm	maskinmester	svm	svejemester
doc	driftsområdechef				
dtbtj	depotbetjent	oass	overassistent	tas	trafikassistent
dtfm	depotformand	oing	overingeniør	tbjt	togbetjent
		opt	overportør	teksp	trafikekspedient
elf	elektrofører			tek tg	teknisk tegner
		phm	pakhusmester	tem	telemester
gdr	generaldirektør	presch	pressechef	tgf	togfører
		pt	portør	tgi	toginstruktør
hvk	håndværker			tgr	togrevisor
		rgfm	rangerformand	tinsp	trafikinspektør
ing	ingeniør	rgm	rangermester	tktl	trafikkontrollør
		rmfm	remiseformand		
jba	jernbanearbejder	rucf	rutebilchauffør	vkm	værkmester
jdek	jernbanedetektiv			vm	vognmester
jur	jurist			vopsm	vognopsynsmand

Kilde: Danske Statsbaner, Ordresamlingen serie A, Organisations- og personaleforhold, Bilag XVI, torsdag 1. april 1976, udtog.

### Overkørsler

Det hedder en **overkørsel**, jævnfør:  
Sikkerhedsreglement af 1975 (SR)

§ 11 Automatisk sikrede overkørsler, side 97-18 – 108-11.

Kilde: <https://www.bane.dk/Jernbanevirksomhed/Sikkerhed/Trafikale-regler/SR>

Færdselsloven, LBK nr. 1055 af 9. november 2012

§ 5 Færdsel over jernbanespor m.v.


Kilde: <http://www.retsinformation.dk/Forms/R0710.aspx?id=143400#Kap8>

## Færdselstavler

Betegnelser for **Advarselstavler** for vejfarende ved jernbaner kan ses på <http://login.koreklar.dk/faerdselstavler.pdf>

Transport-, Bygnings- og Boligministeriet. Bekendtgørelse om vejafmærkning nr. 1632 af **onsdag 20. december 2017**, <http://vejregler.lovportaler.dk/showdoc.aspx?schultzlink=bek20171632>

Kapitel Æ. Letbanesignaler Tavler og signaler som kun henvender sig til føreren af letbanekøretøj.

Klik på pdf-ikonet  øverst til højre, hvis pdf-format ønskes.



**Vehicle Keeper Marking Register – VKM**  
**Fahrzeughaltercode Register – VKM**

	VKM	UNIQUE	Status
Explanation:	Code shown on vehicles	Combination for uniqueness check	In use/Blocked/revoked
Erklring:	Code an den Fahrzeugen	Kombination fr Kontrolle der Einmaligkeit	Verwendet/blockiert/Storniert

VKM	UNIQUE	Keeper Name/Halter Name/	Country	Status	www.
ARAIL	ARAIL	Aarsleff Rail A/S	DK	in use	aarsleff.com
AT	AT	Arriva Tog A/S	DK	in use	arrivatog.dk
CFLCD	CFLCD	CFL Cargo Danmark ApS	DK	in use	dansk-jernbane.dk
CONTC	CONTC	Contec Rail Aps	DK	in use	contec.dk
CRSA	CRSA	Contec Rail Safety ApS	DK	in use	
DAN	DAN	DSB aarhus Nrbane A/S	DK	in use	
DBCSC	DBCSC	DB Cargo Scandinavia	DK	in use	dbcargo.com/dk
DJM	DJM	Danmarks Jernbanemuseum	DK	in use	jernbanemuseet.dk
DSB	DSB	Danske Statsbaner	DK	in use	dsb.dk
DSBS	DSBS	DSB S-tog a/s	DK	in use	s-tog.dk
ENT	ENT	Banedanmark	DK	in use	bane.dk
LB	LB	Lokalbanen A/S	DK	in use	lokalbanen.dk
LJ	LJ	Lollandsbanen	DK	in use	lollandsbanen.dk
MALUS	MALUS	Malus Aps	DK	in use	malus.dk
METRO	METRO	Metro Service A/S	DK	in use	metroservice.dk
Mjba	MJBA	Midtjyske jernbaner A/S	DK	in use	
MjbaD	MJBAD	Midtjyske Jernbaner Drift A/S	DK	in use	
NJJ	NJJ	Nordjyske Jernbaner	DK	in use	njba.dk
RCDK	RCDK	Railcare Danmark A/S	DK	in use	railcare.se
RDK	RDK	Railion Denmark	DK	Revoked	railion.dk
RSC	RSC	DB Schenker Rail Scandinavia A/S	DK	Revoked	railion.dk
RSEJ	RSEJ	Railservice	DK	in use	railservice.dk
RTOG	RTOG	Regionstog A/S	DK	in use	regionstog.dk
SBF	SBF	A/S Storeblt	DK	in use	storebaelt.dk
SJVT	SJVT	Sydjyllands Veterantog	DK	in use	sjvt.dk
STEAM	STEAM	Rent a Lok Aps	DK	in use	rentalok.dk
VLB	VLB	Vestsjllands Lokalbaner A/S	DK	in use	ohj.dk, vlb.dk
VSVT	VSVT	Vestjllands Veterantog	DK	in use	vsvt.dk
VTV	VTV	Veterantog Vest	DK	in use	veterantog-vest.dk

Kilde: [https://www.era.europa.eu/registers/vkm\\_en](https://www.era.europa.eu/registers/vkm_en)List of VKMs, Related documents: [pdf](#)

## Togekspeditionssteder

<b>Togekspeditionssted</b>	Fllesbetegnelse for stationer og holdsteder.
<b>Station</b>	Togekspeditionssted med hovedsignaler og centralsikring. En station kan deltage i den sikkerhedsmssige afvikling af toggangen som togflgestation, eller den kan vre lukket eller ubetjent.
<b>Fri bane</b>	Den del af banestrkningen, der ligger uden for stationsgrnsen.
<b>Holdsted</b>	Fllesbetegnelse for et togekspeditionssted – sidespor eller trinbrt – p den fri bane. Deltager ikke i den sikkerhedsmssige afvikling af toggangen. Et trinbrt kan ligge helt eller delvist p en station.

Kilde: Sikkerhedsreglement, Afsnit 10, Definitioner

### Stationsgrnsen og rangergrnsen

Grnsen mellem den fri bane og en station benvnes stationsgrnsen. Den er kendetegnet ved det I- eller VI-signal, der dkker stationen.

Kilde: Sikkerhedsreglement § 2, stk. 1.3.

## Stednavneforkortelser i Jylland

**Hhs** Hirtshals      **Sgb** Skagen  
**Hj** Hjørring      **Fh** Frederikshavn  
**Lih** Lindholm  
**Ti** Thisted    **Ør** Løgstør    **Ab** Aalborg    **Abø** Aalborg Øst  
**Thb** Thyborøn Havn    **Gy** Glyngøre    **As** Aars  
**Røn** Rønland      **Aat** Aalestrup    **Hb** Hobro    **Mrg** Mariager  
**Lmv** Lemvig      **Sk** Skive      **Fp** Fårup    **Rd** Randers  
**Str** Struer      **Vg** Viborg      **Lg** Langå    **Al** Allingaabro  
**Vem** Vemb    **Ho** Holstebro    **Kp** Karup      **Lb** Laurbjerg    **Rå** Ryomgård    **Gr** Grenaa  
**Rj** Ringkøbing      **Hr** Herning      **Sl** Silkeborg    **År** Ar Rbg.    **Ar** Aarhus H  
**Dæ** Videbæk      **Fu** Funder      **Sd** Skanderborg    **Odd** Odder  
**Sj** Skjern      **Bb** Brande      **Hs** Horsens  
**Nbl** Nr. Nebel      **Gi** Grindsted      **Vj** Vejle      **Fra** Fredericia Ranger-  
**Ox**    **Va** Varde      **Fa** Fredericia banegård  
Oks-      **TI** Taulov    **Gfa** Fredericia  
**Es** Esbjerg    **Bm** Bramming    **Lk** Lunderskov    **Kd** Kolding      Godsstation  
**Rb** Ribe      **Oj** Vojens      **Hab** Haderslev    **Sno** Snoghøj  
**Æk** Skærbæk    **Rq** Rødekro      **Åa** Aabenraa  
**Tdr** Tønder      **Te** Tinglev      **Sdb** Sønderborg  
**Tdgr** Landegr.    **Pa** Padborg  
**Anb** Niebüll      **Fw** Flensburg Weiche    **Fib** Flensburg

## Stednavneforkortelser omkring Struer

**Bn** Bedsted Thy    **Ny** Nykøbing Mors  
**Ur** Hurup Thy      **Gy** Glyngøre  
**Thb**    **Yd** Ydby  
Thyborøn Havn    **Ln** Lyngs  
**Røn** Rønland      **Hw** Hvidbjerg  
**Hbø** Harboør    **Ul** Uglev  
**No** Oddesund Nord    **Sk** Skive    **Hø**  
**Lmv** Lemvig    **Um** Humlum    **Røb** Rønbjerg Højslev  
**Bnt**      **Str**    **Han**    **Vp** Vinderup      **Sm**  
Bonnet      Struer Handbjerg      Stoholm  
**Bmk**      **Hm** Hjerm      **Ra**  
Bækmarksbro      Ravnstrup  
**Vem** **Bu** Bur    **Ho** Holstebro      **Vg**  
Vemb      **Ts** Tvis      Viborg  
**Uf** Ulfborg      **Uu** Avlum      **Kp**  
**Tm** Tim      **Id** Vildbjerg      Karup  
**He** Hee      **lb** Skibbild  
**Rj** Ringkøbing    **Dæ**      **Gp** Gødstrup    **Hr** Herning  
**Lm** Lem Videbæk      **Stu** Studsgård    **Hrm**  
**Sj**    **Bs**    **Td**    **Kæ** Kibæk      Herning  
Skjern Borris Trolhede      Messecenter

## Stednavneforkortelser på Fyn

**Sb** Strib  
**Md** Middelfart  
**Od** Odense  
**Ac** Assens      **Ng** Nyborg  
**Re** Ringe  
**Få**  
Faaborg    **Svg** Svendborg

En udførlig liste over stednavneforkortelser findes på **Banesiden** under <http://www.john-nissen.dk/banesiden/Forkortelser/fork.php>

## Stednavneforkortelser på Sjælland, Lolland-Falster

**Tvl** Tisvildeleje **Gll** Gilleleje **Helsingborg**  
**Hun** Hundested **Kgg** Kagerup **Hg** Helsingør **Hbg**  
**Nks** Nykøbing S **Frv** Frederiksværk **Hi** Hillerød  
**Fs** Frederikssund **Fm** Farum  
**Kb** Kalundborg **Hk** Holbæk **Nær** Nærum  
**Gv** Gørlev **Tø** Tølløse **Ro** Roskilde **Kh** København H  
**Øn** Høng **Rg** Ringsted **Kj** Køge **Kjn** Køge Nord  
**Kø** Korsør **Sg** Slagelse **Hrl** Hårlev  
**Da** Dalmose **Rdg** Rødvig  
**Ss** Skælskør **Næ** Næstved **Fxl** Fakse Lp.  
**Vo** Vordingborg  
**Nsk** Nakskov **Mrb** Maribo **Nf** Nykøbing F  
**Rf** Rødby Færge **Ge** Gedser  
**Pu** Puttgården **Wü** Warnemünde

## Stednavneforkortelser omkring København

**HI** Hellerup  
**Sam** Svanemøllen  
**Hgl** Helgoland  
**Kk** Østerport  
**Kn** Nørreport  
**Kh** København H  
**Ro** **Hh** **Htå** **GI** **Hif** **Val** Valby **Blv** Belvedere  
Roskilde Hedehusene Høje Taastrup Glostrup Hvidovre Fjern **Gb** København G  
**Ig** Vigerslev **Klv** Kalvebod  
Kbh. Lufthavn **Cph**  
Kastrup klargøringscenter **Kac**

## Stednavneforkortelser omkring Næstved

**Tø** Tølløse **Ro** Roskilde  
**Hv** Hvalsø **Lj** Lejre **Gt** Gadstrup  
**Vy** Viby Sj **Hd** Havdrup  
**Bo** Borup **Lw** Lille Skensved  
**Ky** Kværkeby **Ølb** Ølby **Kjn**  
**Rg** Ringsted **Kj** Køge Køge Nord  
**Vst** Vrangstrup **Hf** Herfølge  
**Gz** Glumsø **Th** Tureby  
**Ris** Rislev **Hs** Haslev  
**OI** Holme-Olstrup  
**Næn** Næstved Nord  
**Næ** Næstved  
**My** Myrup Grusgrav  
**Lu** Lundby  
**Vo** Vordingborg  
**Mn** Masnedø  
**Oh** Orehoved